

NOWOCZESNE METODY I TECHNIKI PRACY STOSOWANE W ZESPOLE SZKÓŁ SPECJALNYCH IM. JANA PAWŁA II W GRAJEWIE



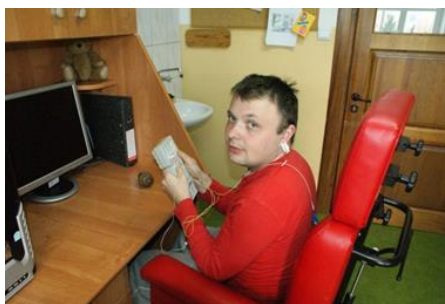
- Szkoła zapewnia uczniom możliwość udziału w zajęciach dodatkowych prowadzonych w nowoczesnie wyposażonych salach przez odpowiednio wykwalifikowanych nauczycieli i terapeutów.
- Metody i techniki pracy dobierane są do potrzeb i możliwości konkretnego dziecka po dokonaniu wielospecjalistycznej diagnozy jego funkcjonowania i opracowaniu indywidualnego programu edukacyjno-terapeutycznego.
- Zajęcia specjalistyczne realizowane są w formie rewalidacji indywidualnej, a wiodącymi metodami pracy są obecnie:
 - metoda EEG Biofeedback,
 - metoda Tomatisa,
 - terapia integracji sensorycznej,
 - stymulacja polisensoryczna,
 - metody komunikacji alternatywnej.

Specjalistyczny sprzęt potrzebny do pracy tymi metodami trafił do placówki w latach 2006-2008 w związku z realizacją projektów Ministerstwa Edukacji Narodowej, współfinansowanych ze środków Unii Europejskiej.

EEG – Biofeedback

EEG - Biofeedback to nowoczesna metoda terapeutyczna zwiększająca skuteczność funkcjonowania mózgu człowieka.

Ćwiczenia odbywają się poprzez interaktywną współpracę dziecka z komputerem. Dzięki temu uczeń świadomie reaguje na zadania stawiane przez terapeutę. **Terapia jest niezwykle efektywna, a przy tym przyjemna.** Dzieci mogą wybierać formę prezentacji sygnału: może to być gra, animacja lub ulubiona bajka DVD, starsi uczniowie korzystają z profesjonalnych wykresów, wizualizacji oraz filmów relaksacyjnych.



Po każdym zabiegu terapeuta kontroluje, jak pracuje mózg dziecka. Jedna sesja trwa ok. godziny, pierwsze wyniki są widoczne po kilku spotkaniach.

Metoda Tomatisa- stymulacja audio-psycholingwistyczna



Metoda Tomatisa znajduje zastosowanie m.in. w pracy z dziećmi niepełnosprawnymi intelektualnie wykazującymi:

- zaburzenia głosu,
- zaburzenia mowy,
- autyzm,
- nadpobudliwość psychoruchową,
- problemy szkolne,
- zaburzenia emocjonalne wynikające ze stresu.

Podstawą do zakwalifikowania dziecka na terapię jest występowanie u niego zaburzeń uwagi słuchowej potwierdzonych wynikami badań.

Trening słuchowy polega na systematycznym odsłuchiwaniu, zaplanowanego stosownie do diagnozy, programu muzycznego. Na płytach CD znajduje się odpowiedni materiał dźwiękowy, zawierający głównie muzykę instrumentalną zaczerpniętą z utworów Mozarta i muzykę wokalną z chorałów gregoriańskich. Terapia metodą Tomatisa to bardzo efektywna metoda wspomagająca. Otwiera ona nowe możliwości, lecz w pełnym ich wykorzystaniu muszą pomóc dziecku specjaliści: logopeda, pedagog, psycholog. Ich praca z dzieckiem po przebytej terapii staje znacznie skuteczniejsza.



Terapia integracji sensorycznej

Integracja sensoryczna to proces polegający na przetwarzaniu w mózgu informacji odbieranych przez zmysły z naszego ciała oraz otoczenia w celu wykorzystania ich w codziennym życiu.

U większości prawidłowo rozwijających się dzieci rozwój integracji układów zmysłów następuje podczas zwykłych codziennych zajęć. U dzieci o rozwoju nieprawidłowym proces integracji sensomotorycznej jest zaburzony z uwagi na opóźnione dojrzewanie centralnego układu nerwowego. Dzieci z tego rodzaju zaburzeniami wymagają specjalnej pomocy, do której form- jako postępowanie wspomagające- należy między innymi terapia integracji sensorycznej.



Terapia ta polega na dostarczaniu dziecku kontrolowanej ilości bodźców w powiązaniu z różnorodnymi sytuacjami ruchowymi.

Dla dziecka zajęcia mają charakter atrakcyjnej zabawy, podczas której wykorzystywane są między innymi huśtawki, hamak, trampolina, tunele do turlania, piłki, kręgle, zabawki świetlne i dźwiękowe.

Podczas terapii dziecko nie uczy się nowych umiejętności, lecz poprawiając poziom integracji sensorycznej, wzmacnia procesy nerwowe leżące u podstaw tych umiejętności.

Stymulacja polisensoryczna

Stymulacja polisensoryczna (wielozmysłowa) odbywa się w sali doświadczania świata.



Jest to miejsce wyposażone w nowoczesny sprzęt interaktywny, z którego mogą korzystać dzieci z najpoważniejszymi ograniczeniami ruchowymi i poznawczymi. Ta sala tworzy „świat”, który dziecko jest w stanie zrozumieć - pełen doznań wzrokowych, słuchowych, dotykowych i zapachowych. Dziecko odbiera wrażenia zmysłowe w atmosferze relaksu, bez stawiania wymagań i narzucania tempa. Zajęcia są odprężeniem, ale jednocześnie umożliwiają poznawanie świata wszystkimi zmysłami w sposób dostępny dziecku.

Dodatkowym wyposażeniem sali doświadczania świata jest fotel rehabilitacyjny. Przeznaczony jest dla dzieci z deficytami ruchowymi i zaburzeniami w zakresie czucia głębokiego.



Alternatywne i wspomagające metody komunikacji (AAC)

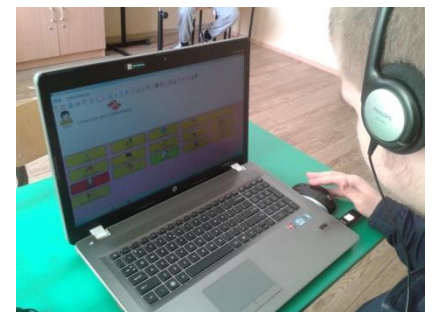
Komunikacja wspomagająca określa sposób, w jaki ludzie przekazują informacje, kiedy nie mogą mówić na tyle wyraźnie aby otoczenie zrozumiało ich komunikat.

Wspomagająca komunikacja służy często zachęcaniu i motywowaniu do komunikowania się. Komunikacja alternatywna jest metodą porozumiewania używaną zamiast mowy. AAC nie zatrzymuje procesu uczenia się mowy, a w niektórych przypadkach ułatwia jej rozwój.

W naszej pracy wykorzystujemy:

- System gestów MAKATON
- Język migowy
- System symboli PCS
- System Piktogramów

Szkoła dysponuje bogatą bazą narzędzi - pomocy przeznaczonych dla dzieci i młodzieży niemówiącej i z zaburzeniami mowy.



Są to: komputery z programem komunikacyjnym Boardmaker i Sym Word, komunikatory (syntezy mowy), urządzenia peryferyjne (interfejs, włączniki), dla młodszych dzieci są to zabawki interaktywne.

Narzędzia są proste w obsłudze, dostosowane do indywidualnych możliwości psychoruchowych i wieku naszych podopiecznych.